

Site Esch/Alzette:
rue Emile Mayrisch
L-4240 Esch/Alzette

Dudelange:
rue de l'Hôpital
L-3488 Dudelange

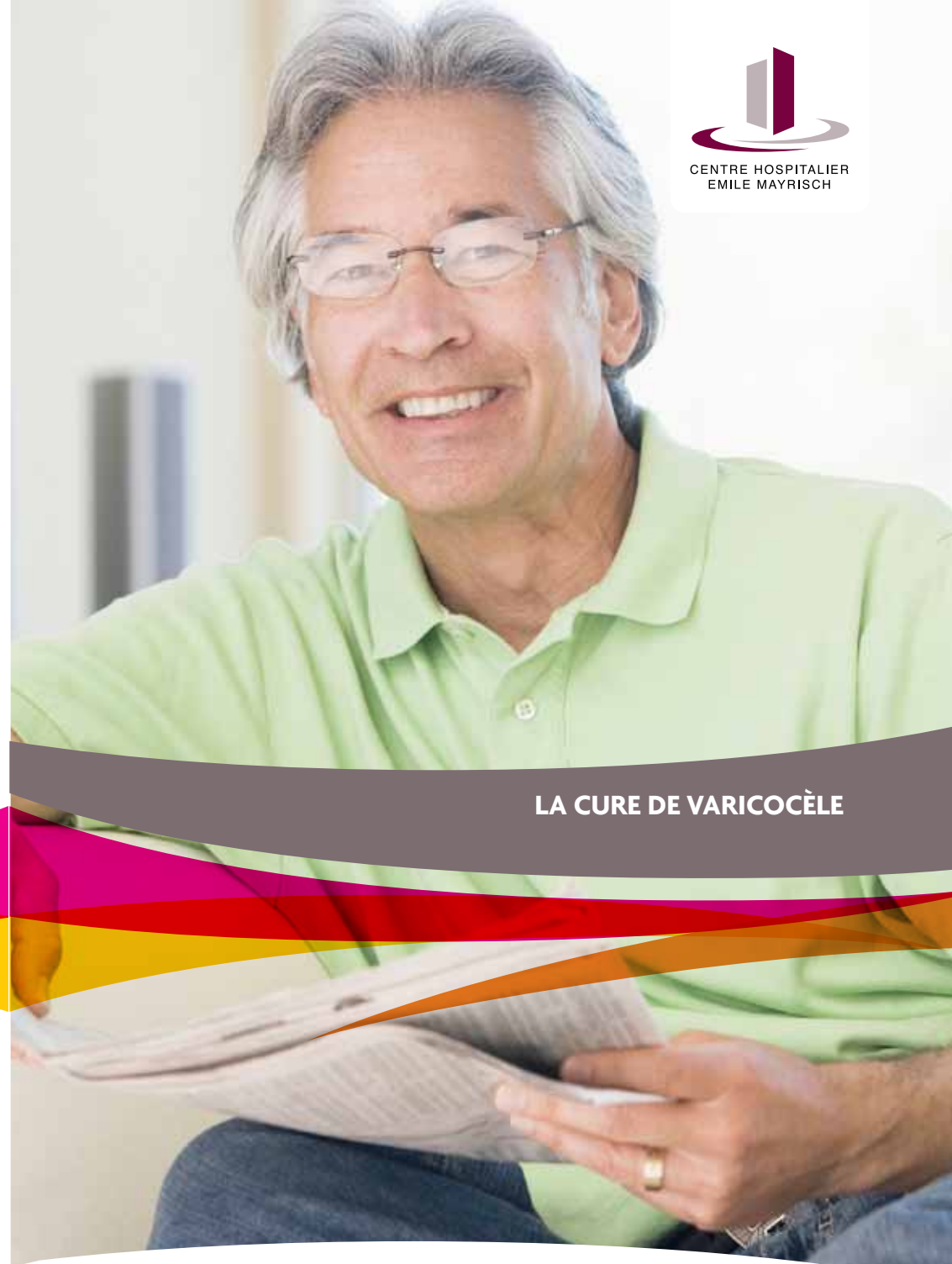
Nieder Korn:
av de la liberté
L-4602 Nieder Korn

B.P. 436
L-4005 Esch/Alzette

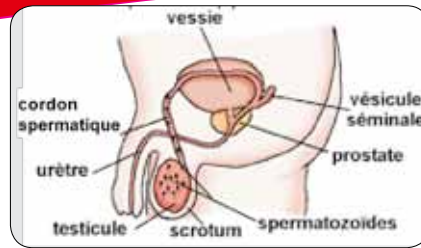
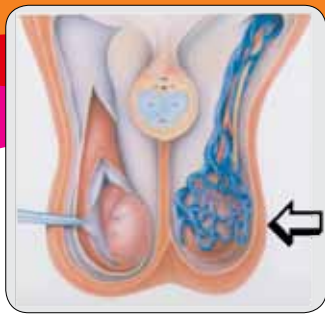
info@chem.lu

Centrale téléphonique
(+352) 57 111

www.chem.lu



LA CURE DE VARICOCÈLE



Introduction

Une varicocèle est une dilatation permanente des veines spermaticques des testicules.

Ainsi, tout comme pour une varice, le sang stagne dans la veine qui se gonfle.

La varicocèle peut ne donner aucun signe ou se manifester par une pesanteur dans le scrotum, en particulier en fin de journée ou par temps chaud.

Si l'inconfort devient trop important ou, en de rares occasions, s'il y a des problèmes dans la production des spermatozoïdes, une cure de varicocèle peut s'avérer nécessaire.

La cure de varicocèle est une chirurgie qui a pour but de coaguler ou de ligaturer les veines spermaticques dilatées.

La chirurgie est faite sous anesthésie générale par laparoscopie ou par incision inguinale haute.

Ce dépliant décrit le déroulement de votre hospitalisation et vous donne des informations utiles pour une bonne convalescence.

Que se passera-t-il après mon intervention?

- Séjour en salle de réveil pour surveillance avant votre retour en chambre.
- Hydratation et soulagement de votre douleur par perfusion.
- Protection de votre plaie par un pansement qui est refait tous les deux jours.
- Il est possible que vous ayez un tube de drainage dans la plaie opératoire qui permet d'évacuer le sang.
- Alimentation le soir après votre intervention.
- Premier lever par le personnel soignant.
- Application de glace sur le testicule opéré afin de soulager la douleur et le gonflement.
- Il est également recommandé de porter un slip ajusté.

La convalescence

Elle s'étend de 1 à 3 semaines selon l'état de santé, le type de chirurgie, d'activité ou de travail.

Discutez-en avec votre médecin!

Rendez-vous avec votre chirurgien selon ses instructions pour contrôle.

Reprise de vos activités habituelles, sportives et sexuelles selon avis médical.

Soins particuliers à domicile

Soins de la plaie

Réfection de votre pansement selon les instructions de l'infirmière.

Ablation des agrafes ou fils selon les directives de votre médecin.

Soins d'hygiène

Eviter de prendre un bain durant les 2 semaines qui suivent la chirurgie.

Il est préférable de prendre une douche.

Soulagement de la douleur

Prescription de médicaments par votre médecin.

Que dois-je surveiller?

Si vous ressentez des douleurs, malgré les médicaments,

- Si vous avez de la fièvre,
- Si vous saignez au niveau de la plaie,
- Si votre plaie est rouge et/ou dure,
- Si votre testicule est rouge et/ou dur,
- Si vous constatez un écoulement de pus au niveau de votre plaie,

Vous devez consulter rapidement votre médecin ou vous présenter au service des urgences de l'hôpital!!

Des informations complémentaires peuvent être fournies par l'équipe médicale et soignante, qui reste à votre entière disposition pour toute autre question.