

**Site Esch/Alzette:**  
rue Emile Mayrisch  
L-4240 Esch/Alzette

**Dudelange:**  
rue de l'Hôpital  
L-3488 Dudelange

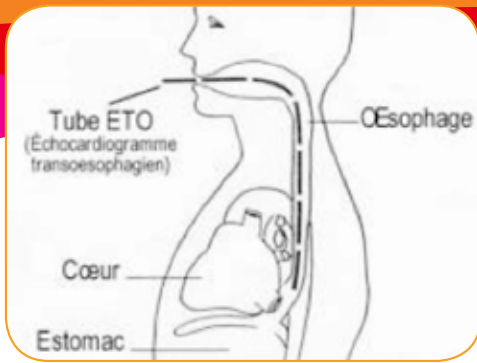
**Nieder Korn:**  
av. de la liberté  
L-4602 Nieder Korn  
B.P. 436  
L-4005 Esch/Alzette  
**info@chem.lu**

**Centrale téléphonique**  
(+352) 57 111

**[www.chem.lu](http://www.chem.lu)**



**ECHOGRAPHIE TRANS-OESOPHAGIENNE**



### Qu'est-ce qu'une échographie trans-œsophagienne

Il s'agit avant tout d'une échographie (méthode d'imagerie par ultrasons). La sonde d'échographie utilisée a la forme d'un tuyau souple qui passe par la bouche puis le pharynx et enfin l'œsophage. Le but principal de cet examen est d'obtenir des images des zones du cœur difficilement accessibles par la technique plus courante de l'échocardiographie cardiaque transthoracique classique. Les zones concernées sont principalement l'oreillette gauche et la paroi postérieure du ventricule gauche. La visualisation de l'oreillette gauche est particulièrement intéressante pour la recherche d'anomalie de cette cavité cardiaque

#### Pourquoi votre médecin vous propose ce traitement ?

L'échographie trans-œsophagienne précise certaines anomalies comme une infection ou une maladie d'une valve, la présence d'un caillot dans une oreillette ou un problème au niveau de la paroi de l'aorte thoracique.

### Comment se préparer

Vous devez être à jeun. Normalement, l'examen est planifié dans la matinée. Dans ce cas, vous pouvez encore boire et manger pour la dernière fois la veille au soir et puis, vous devez rester à jeun. Un jeûne minimum de 4 à 6 heures avant l'examen est requis. Si vous n'êtes pas à jeun, l'examen ne peut avoir lieu. Si vous prenez des médicaments, renseignez-vous auprès de votre médecin si vous devez les arrêter ou non. Il est possible que l'on vous conseille de continuer vos médicaments et de les prendre le matin avec un peu d'eau. Si vous êtes diabétique, ou allergique à un traitement, le médecin adaptera votre traitement le jour de l'examen.

### Le jour de l'échographie trans-œsophagienne

Après avoir vérifié l'absence de contre-indication, une perfusion dans une veine du bras est parfois effectuée, pour injecter du sérum physiologique afin de rechercher un chemin anormal du sang dans le cœur.

Un spray anesthésique est pulvérisé dans l'arrière gorge pour que le passage de la sonde soit indolore.

Vous allez vous coucher sur la table d'examen sur votre côté gauche.

Le médecin fait pénétrer lentement la sonde via la gorge et vous demande à un certain moment d'avaler afin de pouvoir pousser la sonde jusqu'à l'œsophage.

Cela peut occasionner une sensation désagréable et parfois provoquer des nausées. Respirer par le nez et par le ventre prévient ou diminue cette sensation. Si la mise en place de la sonde se passe difficilement, on peut faciliter les choses en vous administrant du dormicum® (narcose), qui vous rendra légèrement somnolent et qui diminuera le tonus musculaire.

Une fois que la sonde est en place, le médecin prend alors les images nécessaires du cœur sous différents angles.

La durée de l'examen varie de patient en patient, mais ne dépasse généralement pas 20 minutes.

### Remarques

- Le risque lié à la réalisation de cet examen est particulièrement faible. Parfois, la gorge peut être légèrement sensible jusqu'à quelques heures après l'examen. Il est conseillé d'attendre au moins encore 1 heure avant de manger ou de boire pour éviter d'avaler de travers.
- Si l'on vous a administré du dormicum®, il se peut que vous ayez quelques vertiges et que vous soyez moins alerte. Il est alors dangereux de conduire un véhicule. C'est pourquoi il est indispensable que vous soyez accompagné de quelqu'un qui pourra, le cas échéant, vous reconduire chez vous et vous accompagner dans vos actes de la journée. En effet la conscience de vos gestes peut être altérée, il est recommandé de ne pas repasser ou cuisiner seul...

Cette brochure est indicative et ne donne que des informations générales. Une information complète, adaptée au cas individuel de chaque patient est fournie par le médecin traitant.

L'équipe soignante (médecin et infirmiers) reste à votre disposition pour vous apporter des informations complémentaires et pour répondre à vos questions