

Site Esch/Alzette:
rue Emile Mayrisch
L-4240 Esch/Alzette

Dudelange:
rue de l'Hôpital
L-3488 Dudelange

Nieder Korn:
av de la liberté
L-4602 Nieder Korn
B.P. 436
L-4005 Esch/Alzette

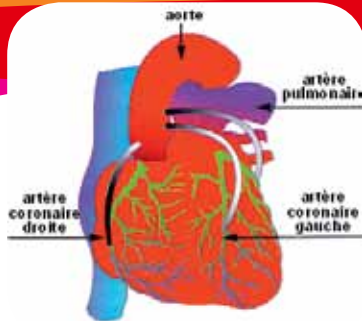
info@chem.lu

Centrale téléphonique
(+352) 57 111

www.chem.lu



Coronarographie



Vous allez dans les prochains jours, avoir une coronarographie. Ce dépliant décrit le déroulement de votre hospitalisation et vous donne des informations utiles pour une bonne convalescence.

Rappel anatomique

Comme tous les tissus de l'organisme, les cellules cardiaques reçoivent par les artères coronaires l'oxygène et l'énergie nécessaires à un bon fonctionnement. Ces artères forment une couronne autour du cœur d'où leurs noms.

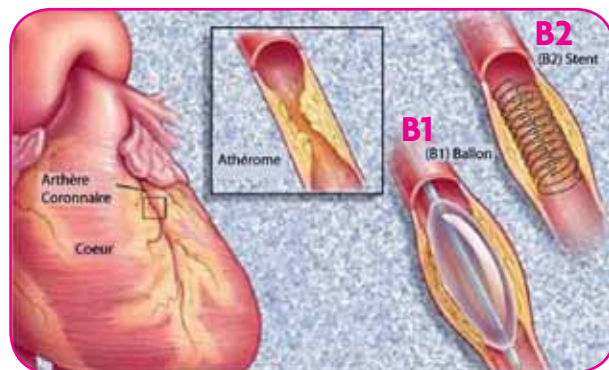
Physio-pathologie

Des dépôts de graisse et des caillots sanguins rétrécissent le diamètre interne des artères et peuvent même complètement l'obstruer. Cette maladie, appelée ATHEROME, peut toucher toutes les artères de l'organisme. Plus les artères sont rétrécies, plus le muscle cardiaque manque d'oxygène en particulier à l'effort. Le patient ressent alors un « avertissement » sous forme d'une douleur dans la poitrine. C'est l'ANGINE DE POITRINE. A tout moment, un caillot sanguin peut brutalement boucher ce rétrécissement. Le cœur ne reçoit alors plus du tout d'oxygène. C'est l'INFARCTUS.

A quoi sert la coronarographie?

Il s'agit d'un examen radiologique permettant de visualiser les artères coronaires et les cavités cardiaques par l'injection d'un produit de contraste. Il permet ainsi de déterminer les différents traitements possibles en fonction de la gravité des lésions et de leurs localisations :

1. Le traitement médicamenteux
2. La dilatation (B1) avec ou sans pose de STENT (B2)
3. La chirurgie cardiaque
Le pontage (BY-PASS)



B1: Dilatation avec ballonnet (écrasement de la plaqued'athérome par un ballonnet)

B2: Pose d'un Stent (dispositif en forme de ressort)

Comment s'effectue l'examen?

Le jour avant l'examen:

Après une douche, vous serez rasé dans la région inguinale. Vous serez à jeun (ni boire, ni manger, ni fumer) à partir de minuit. Faites nous absolument savoir si vous êtes ALLERGIQUE A L'IODE.

Le jour de l'examen:

L'examen ne pouvant être réalisé au CHEM vous serez transféré à l'Institut National de Chirurgie Cardiaque et de Cardiologie Interventionnelle située à Luxembourg Ville. Dans la salle de coronarographie, vous serez installé sur une table d'examen entourée d'appareillages radiologiques. Votre tension artérielle et votre activité cardiaque seront surveillées en permanence.

Déroulement de l'examen:

- Placement d'un cathéter intra-veineux au bras;
- Désinfection large du site de ponction selon que l'examen est réalisé en voie fémorale (inguinale), ou en voie radiale (au niveau du bras)
- Anesthésie locale ;
- Un cathéter est introduit dans une des artères
- fémorales (pli inguinal) ou brachiales (pli du bras)
- et avancé jusqu'au cœur ;
- La position du cathéter est suivie sur un écran et un film est enregistré durant tout l'examen.

Le médecin peut à certains moments vous demander votre participation (retenir votre respiration...).

Lors de l'injection du produit de contraste, vous pouvez Coronarographie ressentir une brève sensation de chaleur dans tout le corps. Il s'agit d'une réaction au produit de contraste, elle est de courte durée et sans danger. Si à un moment quelconque de l'examen vous ressentez une douleur à la poitrine, signalez-le immédiatement aux médecins qui prendront les mesures nécessaires.

Après l'examen:

Une fois l'examen réalisé, le cathéter est retiré et une infirmière comprime le point de ponction pendant 20 minutes environ. Ensuite un pansement serré et un petit sac de sable sont placés au pli inguinal, dans le cas d'une ponction en radial c'est un système comme un garrot (avec ballonnet) qui sera posé. Au cours de cette journée, des contrôles réguliers sont effectués avec prise de la tension artérielle, des pulsations et un contrôle du pansement.

Il est très important de respecter les consignes en lien avec votre mobilisation pour éviter un saignement du point de ponction surtout si l'examen est fait par voie fémorale. Signalez toute douleur et/ou autre trouble à l'infirmière. Lors de votre retour à domicile, un CD contenant vos informations médicales vous sera remis. Pensez à le rapporter à votre prochaine visite chez le cardiologue.

Des informations complémentaires seront toujours fournies par l'équipe médicale et soignante, qui restera à votre entière disposition pour toute autre question.